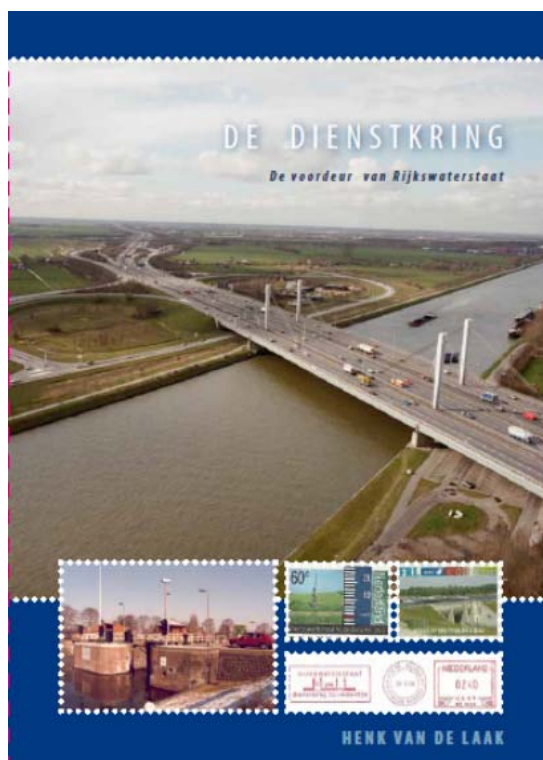


***Bijlage 5b:
De organisatie en beheersobjecten van de
(directie) Groningen van Rijkswaterstaat
van begin 19e eeuw tot 1 januari 1994***

Behoort bij de publicatie:



1-7-2016

© Henk van de Laak

ISBN: 978-94-6247-047-7

Alle rechten voorbehouden. Niets uit deze uitgave mag worden verveelvoudigd, opgeslagen in een geautomatiseerd gegevensbestand of openbaar gemaakt in enige vorm of op enige wijze, zonder voorafgaande schriftelijke toestemming van de uitgever.

Bijlage 5b: Groningen¹



Frankeerstempel Directie Groningen

1. Organisatie

a. Periode tot 1 april 1849.

Onder de Bataafse Republiek vond in 1801 een reorganisatie van de waterstaat plaats². Op 1 november 1803 werden zes waterstaatsdistricten gevormd, twee voor de rivieren en vier voor de zeehavens en zeegaten³. Het 4^e district onder 'zeehavens en zeegaten' betrof Stad en Lande (Groningen), Schokland, Friesland en Overijssel. Tijdens het Koninkrijk Holland (1806-1810) werd de reorganisatie afgerond in 1808⁴ en werd het land in 12 districten ingedeeld. Zo werd het 5^e district 'Groningen + Noordelijk Drenthe' ingesteld.

Bij Keizerlijk Decreet van 14 november 1810, nr. 33 (Holland was ingelijfd door het Franse Keizerrijk) werd een nieuwe organisatie voor de Waterstaat vastgesteld. Per 1 april 1811 zouden alle waterstaatswerken van de zeven Hollandse Departementen, ook de provinciale, deel uitmaken van de 16^e inspectie van de Franse Dienst van Bruggen en Wegen (Service des Ponts et Chaussées) en viel deze streek onder het departement Wester Eems (Departement de l'Ems Occidental)⁵. Er kwamen drie arrondissementen (Assen [voormalig Landschap Drenthe en het Westerkwartier], Winschoten [Reiderland, Wedde en Westervoldingerland, het Wold-Oldambt en Hunsingo] en Groningen [Fivelingo en Klei-Oldambt]). In 1814 werd het 8^e provisionele district ingesteld⁶ dat Groningen en Drenthe omvatte en in drie arrondissementen bleef verdeeld die niet geheel met de vorige samenvielen. Per 1 januari 1817 werden zestien waterstaatsdiensten ingesteld die grotendeels de provinciegrenzen volgden⁷ waaronder het 8^e district Groningen en Drenthe⁸. Dit district werd in twee arrondissementen ingedeeld waarvan de grenzen samenvielen met de grenzen van respectievelijk de provincies Groningen en Drenthe⁹. Per 1 juli 1822 was Groningen een afzonderlijke dienst¹⁰.

b. Periode van 1 april 1849 tot 1 juli 1903.

Per 1 april 1849 bestond het 1^e district uit de provincie Groningen¹¹. In de periode 1858-1864 was er naast het arrondissement Groningen ook sprake van een 'westelijk' arrondissement Groningen. Sinds 1 mei 1866 werd de dienst van de hoofdingenieur van het 3^e district (Drenthe) opgedragen aan hoofdingenieur van het 1^e district Groningen¹² en was er sprake van het 1^e en 3^e district Groningen en Drenthe.

Vanaf februari 1882 werd de dienst van de hoofdingenieur in het 2^e district (Friesland) opgedragen aan hoofdingenieur van het 1^e district (Groningen)¹³. We spreken vanaf dat moment over het 1^e en 2^e District Groningen en Friesland. Dit was mede het gevolg van de beperking van de werkzaamheden voor de Rijkswaterstaatingenieurs door onder meer de oprichting per 1 januari 1865 van de Provinciale Waterstaatsdienst in Groningen en overdracht van taken aan de provincie en andere overheidsorganen. Binnen het 1^e district Groningen was er maar één arrondissement¹⁴.

¹ In de organogrammen zijn enkel de geografisch begrensde diensten opgenomen, dus geen de werktuigkundige en elektrotechnische diensten, scheepvaartdiensten, studiediensten, aanlegdiensten etc.

² NA 2.16.06 (Inspecteurs Waterstaat vóór 1850)

³ Staatsbesluit van 3 oktober 1803, nr. 42

⁴ De nieuwe organisatie had plaats bij Keizerlijk decreet van 30 maart 1808, nr. 47 met ingang van 1 mei 1808

⁵ Instellingsbesluit bij Keizerlijk decreet 13 december 1810, al van kracht door Keizerlijk decreet van 14 november 1810, nr. 33

⁶ Soeverein besluit van 6 mei 1814, nr. 2804a

⁷ KB van 8 september 1817; er waren 16 provincies omdat Nederland en België van 1815-1830 tot één staat waren verenigd onder de soevereiniteit van het Huis van Oranje.

⁸ KB van 25 juli 1816, nr. 36 definitieve organisatie vastgesteld en de benoemingen bij KB van 25 december 1816 (LaX, nr. 26) per 1 januari 1817

⁹ MB 17 oktober 1817

¹⁰ Tot eigenlijke uitvoering van het KB van 17 december 1819 nr. 2 kwam het eerst door de Koninklijke Besluiten van 11 april 1822 nrs. 22 en 23 en de ministeriële beschikking van 18 mei 1822 nr. 45 met ingang van 1 juli 1822 tot een andere indeling van het Corps Ingenieurs; Per 1 januari 1820 waren als gevolg van KB van 17 december 1819, nr. 1 het beheer en bekostiging van een aantal waterwerken aan Provinciale Staten overgedragen.

¹¹ KB van 8 februari 1849, Stbl. nr. 6

¹² KB van 18 maart 1866, nr. 57

¹³ KB van 22 februari 1882, Stbl. nr. 8

¹⁴ MB van 14 juli 1883, nr. 6, afd. Waterstaat A

De hoofdingenieur in het 1^e en 2^e district (Groningen en Friesland) schreef in 1884¹⁵ dat er in Groningen drie vaste opzichters in gewone dienst waren en dus niet direct aan een dienstkring konden worden gelinkt. Nader onderzoek wees uit dat deze drie opzichters in Groningen (vanaf 1 oktober 1890 tot 1 mei 1893 een tweetal), elk een gedeelte van de provincie als hun ambtsgebied hadden (de dienstkringen Groningen (West) en Delfzijl).

In een opgave van 1894¹⁶ was er sprake van drie dienstkringen die als zodanig ook in januari 1895 werden vastgesteld¹⁷.

Aan het eind van de 19^e eeuw (1896) beheerden de dienstkringen in Groningen de volgende infrastructuur:

DIENSTKRING	AREAAL DIENSTKRINGEN 1896
Groningen-Oost	Jaagpad langs de Aa van Nieuweschans naar Nieuwe Statenzijl; Rijksweg van Groningen naar de Drentse grens; Oude en Nieuwe Statenzijl; Rijkswatermolen bij Nieuweschans; De leidijken te Ter Apel en Bourtange.
Groningen-West	Rijksweg van Groningen naar de Friese grens en verschillende bruggen; Buitengeul Zoutkamp; Friese sluis te Zoutkamp; Keersluis te Munnekezijl; Brug in de Leegte.
Delfzijl	Rijksweg van Groningen naar Delfzijl; De als zeewering dienende voormalige vestingwal te Delfzijl; De Rijks Dollarddijk vanaf de aansluiting aan de provinciale zeedijk bij Fiemel tot aan de dijk van de Johannes Kerkhovenpolder en verder de binnendijk van die polder tot aan de Reinderwolderpolder; De steenglooingen en andere werken op de landpunt Reide; De werken op het eiland Rottum.

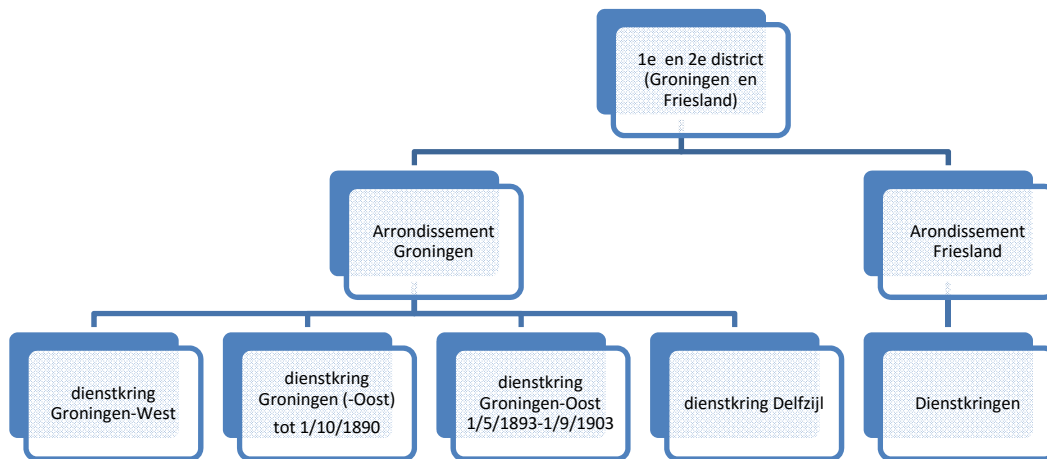


Dienstbriefkaart van opzichter W.P. Stratingh, hoofd dienstkring Delfzijl tot 1/5/1893 aan de arrondissementsingenieur in Groningen op 25/11/1890 (portvrijdom) (In bijlage 8 wordt onder andere uitgelegd onder welke voorwaarden portvrijdom gold)

¹⁵ brief nr. 775 van oktober 1884

¹⁶ Brief van 19 oktober 1894, nr. 629 van het 1^e district

¹⁷ MB van 30 januari 1895, nr. 140, afd. Waterstaat, 3^e onderafd. b

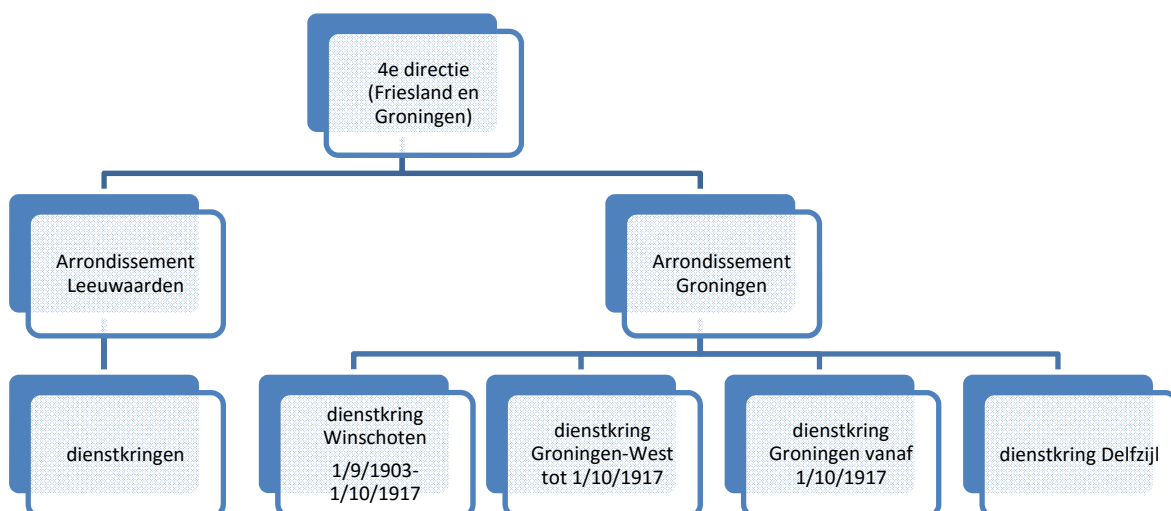


c. Periode van 1 juli 1903 tot 1 januari 1918

Als uitvloeisel van de Grondwet 1887 kwam de Waterstaatswet 1900 (WW1900)¹⁸ tot stand die bepaalde dat de inrichting van de Rijkswaterstaatsdienst vastgesteld zou worden bij algemene maatregel van bestuur. De WW1900 trad per 15 juni 1902 in werking¹⁹. Deze algemene maatregel van bestuur kwam in 1903²⁰ tot stand waarbij het KB van 1849 werd ingetrokken. De centrale districten werden opgeheven en er werden directies gevormd waarbij de arrondissementen bleven bestaan als onderdelen van die directies. In de 4^e directie (Groningen en Friesland) bestond elke provincie uit één arrondissement (Groningen en Leeuwarden)²¹.

In 1903 vond een taakverschuiving tussen de dienstkringen plaats. De dienstkring Groningen (West) had een gedeelte van de provincie Friesland in beheer (onder andere de Friese sluis te Zoutkamp en de keersluis te Munnekezijl). Per 1 september 1903 werd dit beheersgebied ondergebracht bij de dienstkring Buitenpost (Friesland) waarbij tevens de dienstkring Groningen-Oost vervangen werd door de dienstkring Winschoten²².

Per 1 oktober 1917 werden de dienstkringen Groningen en Winschoten samengevoegd tot de nieuwe dienstkring Groningen²³.



¹⁸ wet van 10 november 1900, Stbl. 176

¹⁹ KB van 20 mei 1902, Stbl. nr. 75

²⁰ KB van 3 juni 1903, Stbl. 151

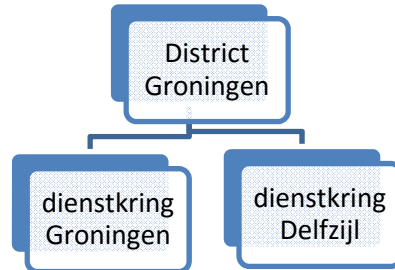
²¹ MB van 24 augustus 1903, nr. 188, afd. Waterstaat

²² MB van 5 december 1903, nr. ? afd. Waterstaat

²³ MB van 27/12/1916, nr. 271, afd. Waterstaat

d. Periode van 1 januari 1918 tot 1 januari 1931.

In 1917 werd de organisatie zo aangepast dat behalve directies ook districten werden opgenomen, ten einde de belangrijke arrondissementen een zelfstandig bestaan als district te kunnen geven²⁴. Groningen werd van de 4^e directie afgescheiden en vormde onder leiding van een hoofdingenieur het district Groningen rechtstreeks onder de Eerste inspectie²⁵. De hoofdingenieur had de bevoegdheden van een hoofdingenieur-directeur en voerde rechtstreeks correspondentie met de dienstkringhoofden.

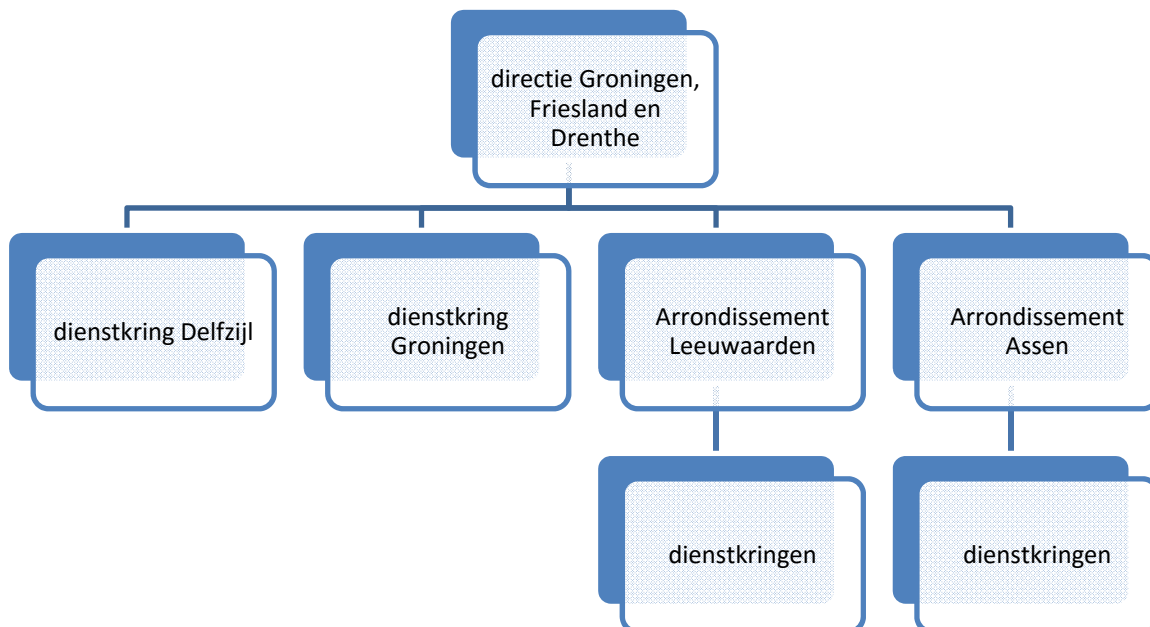


Vergelijken we de opgave uit 1924²⁶ met de beheersobjecten van de dienstkringen uit 1896 (1a) dan zien we de volgende verschillen:

- Vanaf 1917 zijn er nog twee dienstkringen in Groningen en Delfzijl;
- Per 1 september 1903 is het 'Friese'-gedeelte van de dienstkring Groningen (West) (onder andere de Friese sluis te Zoutkamp en de keersluis te Munnekezijl) ondergebracht bij de dienstkring Buitenpost;
- Bij de dienstkring Delfzijl zien we nu de Eems beschreven en bij de dienstkring Groningen het vaarwater in de Dolland, de buitengeul in het Rietdiep als vervanger van Zoutkamp, evenals de situatie nabij Statenzijl beschreven.

e. Periode van 1 januari 1931 tot 1 mei 1937.

Per 1 januari 1931²⁷ werden het district Groningen en de directies Friesland en Drenthe samengevoegd tot de 2^e directie Dit werd pas in 1932 in een ministeriële beschikking vastgelegd²⁸. De directie bestond uit de arrondissementen Leeuwarden en Assen. Groningen ressorteerde met ingang van 1 augustus 1933 rechtstreeks onder de hoofdingenieur-directeur²⁹.



²⁴ KB van 21 juli 1917, Stbl. 496

²⁵ KB van 5 november 1917, nr. 29

²⁶ opgaven diensten n.a.v. brief Inspecteur-generaal in Algemene Dienst van 28 april 1924, nr. 6286 (NA 2.16.05 inv. nr. 1775)

²⁷ KB van 22 november 1930, nr. 29

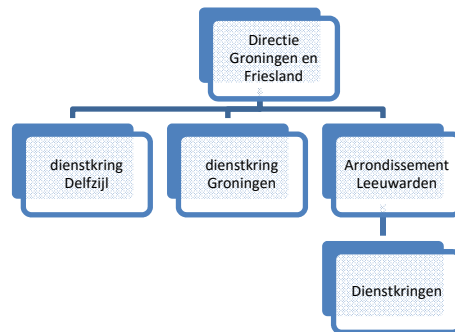
²⁸ MB van 29 oktober 1932, nr. 378, Directie van de Waterstaat

²⁹ MB van 25 juli 1933, La. N., Directie van de Waterstaat

f. Periode van 1 mei 1937 tot 1 januari 1957.

De directie Groningen en Friesland ontstond per 1 mei 1937³⁰ toen Drenthe werd afgescheiden. De gehele provincie Groningen en Friesland behoorden tot het beheersgebied van de nieuwe directie, met uitzondering van de dienstkring Terschelling (de eilanden Terschelling, Vlieland en Griend, evenals een klein deel van de Waddenzee en de kuststreek langs de Noordzee). De directie was onderverdeeld in het arrondissement Leeuwarden³¹ en de dienstkringen Groningen en Delfzijl die rechtstreeks onder de hoofdingenieur-directeur kwamen te staan.

In 1939 werden vanwege wijziging van enkele wegen de omschrijvingen van de dienstkringen Groningen en Delfzijl opnieuw vastgesteld³². In 1953 vond dit opnieuw plaats³³.



g. Periode van 1 januari 1957 tot 1 april 1975

Per 1 januari 1957 kwam het wederom tot een hernieuwde vaststelling van de Rijkswaterstaatorganisatie. De directie Groningen en Friesland werd gesplitst in twee zelfstandige directies³⁴. De directie Groningen functioneerde feitelijk al vanaf juli 1954 maar door onduidelijkheden over de omvang van het beheersgebied van de directie en de onderverdeling in arrondissementen en dienstkringen werd de instelling vertraagd. De directie Groningen werd onderverdeeld in twee afdelingen, de afdeling Beheer en Onderhoud (het beheer en onderhoud van de rijkswerken in de directie Groningen) en de afdeling Nieuwe Werken (voorbereiding en uitvoering van nieuwe rijkswegen in de directie Groningen)³⁵.

De directie Groningen omvatte:

- *De provincie Groningen,*
- *De in de provincie Drenthe gelegen vaste brug in rijksweg nr. 34 over de Drentse A,*
- *Het gedeelte van de Waddenzee ten noordoosten en ten oosten van de bij de directie Friesland beschreven lijn tussen deze directies,*
- *Niet tot deze directie behoort het gedeelte van het Veenhuizerkanaal met bijbehorende werken tussen de provinciale grens en de Haulerwijkstervaart.*

Ten gevolge van een reorganisatie in 1960 bij de directie Landaanwinning van Rijkswaterstaat werden de taken van de landaanwinningwerken ondergebracht bij diverse Rijkswaterstaatsdiensten. De taken voor uitvoering van de werken op het wad, zowel op de Groningse als op de Friese kust werden ondergebracht bij de directie Groningen. De dienst 'Landaanwinningwerken in Friesland en Groningen' te Baflo ging met ingang van 1 april 1960 verder als afdeling van de directie Groningen. De standplaats werd niet gewijzigd.

³⁰ MB van 9 april 1937 La O¹, Directie van de Waterstaat

³¹ MB van 20 april 1937 La N¹, Directie van de Waterstaat

³² DG 19 april 1939, nr. 415

³³ DG 6 oktober 1953, nr. 57227, afd. P

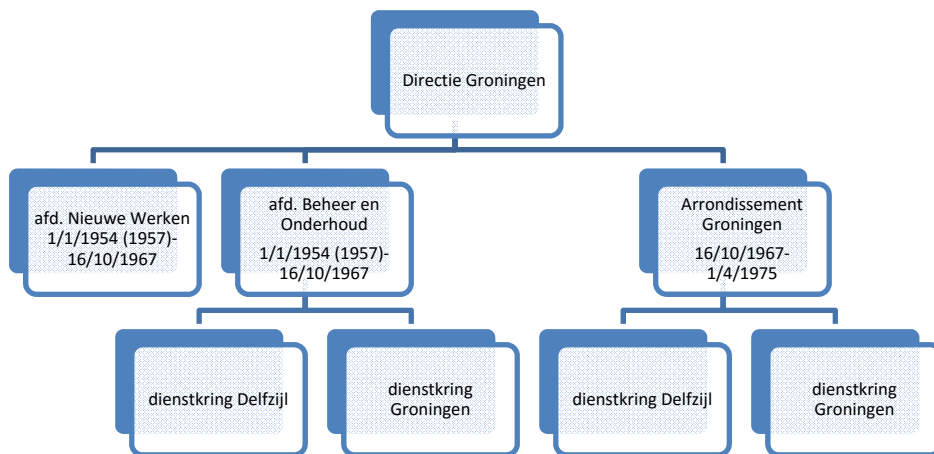
³⁴ MB van 3 januari 1957, nr. 244, afd. P, Directie van de Waterstaat

³⁵ MB van 3 januari 1957, nr. 245, afd. P, Directie van de Waterstaat



Oude Ansichtkaart kantoor Rijkswaterstaat in Baflo

De officiële instelling van het arrondissement Groningen vond plaats per 16 oktober 1967³⁶ waarbij de afdelingen 'Beheer en Onderhoud' en 'Nieuwe Werken' werden opgeheven. Onder het arrondissement ressorteerden de dienstkringen Groningen en Delfzijl en de afdelingen Werktuigkundige Dienst, Nieuwe Werken, Uitvoering Werken en Grondaankoop.



h. Periode van 1 april 1975 tot 1 januari 1993.

De behoefte om de Rijkswaterstaatsdienst te maken tot een onder alle omstandigheden slagvaardig optredende dienst leidde er toe dat men in de periode 1965-1975 de gelaagde structuur van de dienst kritisch ging bezien. De aanwezigheid van het arrondissementsniveau tussen het niveau van de regionale directie en dat van de dienstkringen werd als ondoelmatig en overbodig ervaren. In de directie Groningen werden met ingang van 1 april 1975 de arrondissementen opgeheven en vervangen door functioneel bepaalde afdelingen en ingepast in het centrale apparaat van de directie. De dienstkringen werden rechtstreeks onder de hoofdafdelingen van de directie geplaatst. De dienstkringen Groningen en Delfzijl bleven gehandhaafd en per 1 april 1975 werden de afdeling Landaanwinningwerken in Friesland en Groningen getransformeerd tot de dienstkring Baflo³⁷.

³⁶ MB van 21 september 1967, nr. Z57150, afd. A.Z., hoofddirectie van de Waterstaat

³⁷ DG van 1 mei 1975, nr. O 28706

De voorgangers die onder Rijkswaterstaat vielen waren:

- In 1955 werd de naam 'Technisch Bureau der Domeinen'³⁸ (sinds 1945 een dienstonderdeel van Rijkswaterstaat³⁹) veranderd in directie Landaanwinning in Den Haag en werd de afzonderlijke dienst Landaanwinningwerken in Groningen en Friesland samengevoegd tot één dienst Landaanwinningwerken in Groningen en Friesland. Er werden wel twee afdelingen voor de uitvoering ingesteld namelijk de afdeling Groningen in Baflo en de afdeling Friesland in Ferwerd, maar onder één hoofdingenieur;
- In 1959 werd het woord 'dienst' weggehaald en de tenaamstelling veranderd in 'Landaanwinningwerken in Groningen en Friesland';
- In 1960 werd de afdeling Landaanwinningwerken in Groningen en Friesland bij de directie Groningen gevoegd tot 1 april 1975;
- In 1936 werd een afdeling Studiedienst ingesteld die in 1956 zelfstandig werd en in Delfzijl gevestigd.

De dienstkring Baflo had naast de landaanwinningwerken aan de Fries- en Groningerkust als beheersgebied ook de eilanden Rottumeroog en Rottumerplaat, de rijksdijken van de Emmapolder en de Eemshaven.



Frankeerstempel Dienstkring Baflo

De nieuwe beschrijvingen van de dienstkringen Groningen en Delfzijl werden bij dezelfde brief van de DG van 1 mei 1975 vastgesteld.



Frankeerstempel Dienstkring Groningen

De dienstkring Groningen had de volgende objecten in beheer en onderhoud:

- Rijkswegen: 42 (Groningen–Nieuweschans), 360 (Groningen–Hoogezand), 36 (Groningen–de Punt), 370 (Groningen–Haren–Drentse grens), 33 (Zuidbroek–Bareveld), 43 (Groningen - Friese grens) en 9 (Groningen–Visvliet);
- het Noord Willemskanaal (km 18.773-km 28.058), het Laantje te Nieuweschans, het Wijmeersterdiep te Nieuweschans, de Bakovenpomp te Boertange en de Molentocht te Ter Apel.



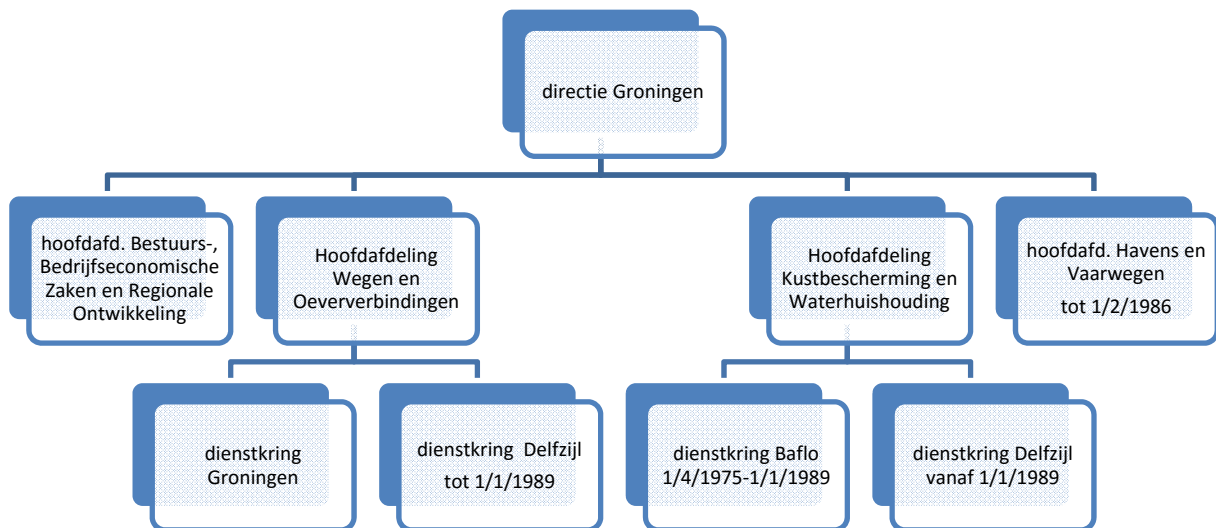
Frankeerstempel Dienstkring Delfzijl

³⁸ Brief DG van 26 september 1955, nr. 63752
³⁹ KB van 6 september 1945

De dienstkring Delfzijl had de volgende objecten in beheer en onderhoud:

- rijkswegen: 33 (gedeelte Scheemda-Delfzijl), 41 (Groningen-Delfzijl) en 365 (Ten Post-Delfzijl, oude rijksweg);
- Overige objecten: het Nederlands beheersgebied op de Eems en Dollard, de gedeelten rijkseedijk te Delfzijl, Fiemel en Nieuw Statenzijl met inbegrip van de coupures op het haventerrein, de schutsluis en de uitwateringssluis te Nieuw Statenzijl en de oeververdediging van onder andere de landpunt van Reide.

Per 1 februari 1986 werd de hoofdafdeling Kustbescherming en Waterhuishouding samengevoegd met de hoofdafdeling Havens en Vaarwegen.



Vooruitlopend op de herverdeling wegen volgens Broxk-Droog was op 21 juli 1983 met de provincie Groningen een overeenkomst gesloten over de ruil van de rijkswegen 41 (Groningen - Delfzijl) en 33 (gedeelte Delfzijl - Scheemda) tegen de provinciale wegen S 4 (Groningen - Eemshaven) en S 7 (Appingedam - Zuidbroek). De daadwerkelijke overdracht van het beheer en onderhoud vond per 1 januari 1984 plaats.



Frankeerstempel gemeente Baflo met kaartje omgeving

De dienstkring Baflo werd met ingang van 1 januari 1989 opgeheven en daarbij werd het aantal van drie dienstkringen in Groningen teruggebracht naar twee. Een dienstkring zou het Eems-Dollard-estuarium beheren evenals de overige natte objecten (dienstkring Delfzijl). De rijkswegen gingen naar de dienstkring Groningen.

i. Periode vanaf 1 januari 1994.

Per 1 januari 1994 werden de directies Groningen, Friesland en Drenthe opgeheven en de nieuwe regionale directie Noord-Nederland ingesteld. Volgens de instellingsbeschikking van 15 december 1993 zou met samenvoeging van de drie directies efficiencyverhoging en bundeling van deskundigheid bereikt worden en zou dit leiden tot een kwaliteitsverhoging van de te leveren producten en diensten. Het takenpakket van de afzonderlijke directies was afgenomen door het afstoten van taken naar lagere overheden van niet tot de hoofdinfrastructuur behorende wegen en vaarwegen. Ook was voor het beheer van de rijkshoofdinfrastructuur, de grote wateren en de kust een voldoende hoog deskundigheidsniveau vereist. Zie voor het vervolg bijlage 5p.

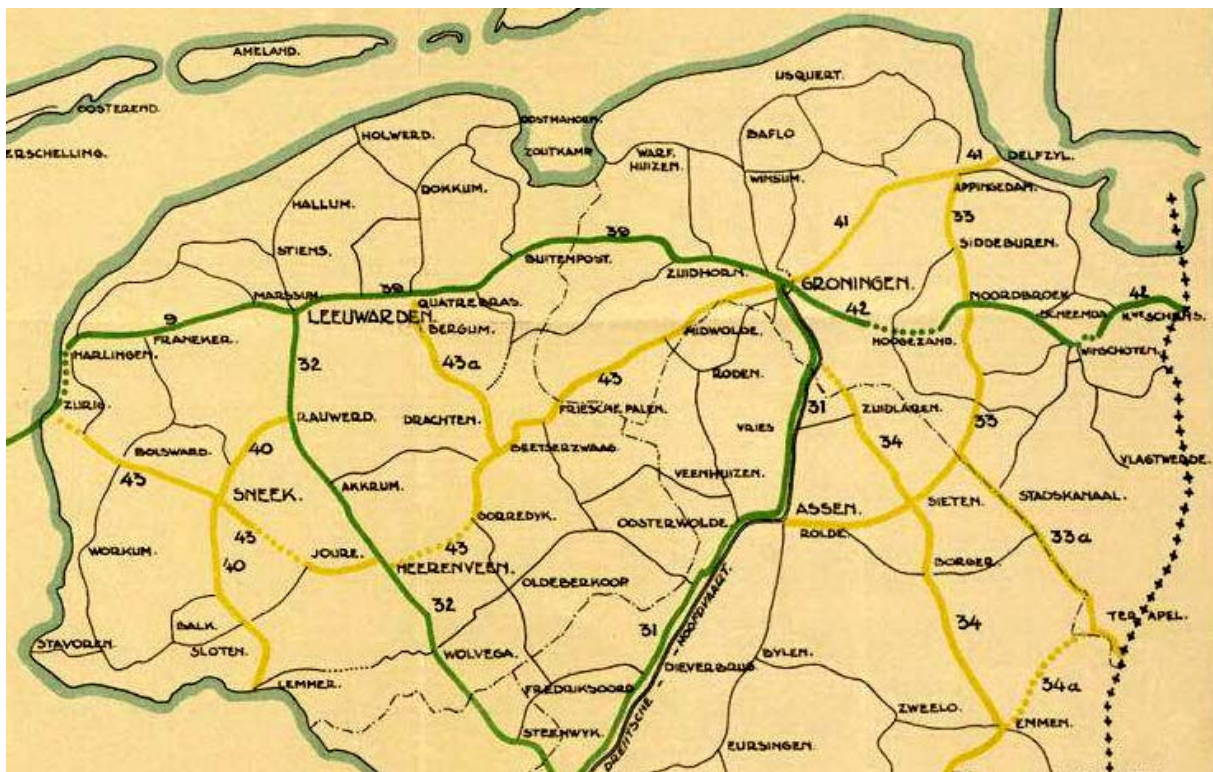
2. Beheersobjecten.

a. Droge infrastructuur

Wegenareaal tot RWP1932

In 1a zijn de areaalgegevens opgenomen van de dienstkringen in Groningen volgens de 'Staat 1896'. Ook zijn deze gegevens bekend uit 1924⁴⁰. In onderstaande tabel zijn de rijkswegen in die periode aangegeven:

<i>Dienstkring</i>	<i>Wegenareaal 1896</i>	<i>Wegenareaal 1924</i>
Groningen-Oost	Jaagpad langs de Aa van Nieuweschans naar Nieuwe Statenzijl; Rijksweg van Groningen naar de Drentse grens.	
Groningen-West	Rijksweg van Groningen naar de Friese grens.	
Groningen		Rijksweg Groningen naar de Drentse grens. Rijksweg Groningen naar Friese grens.
Delfzijl	Rijksweg van Groningen naar Delfzijl.	Rijksweg van Groningen naar Delfzijl.



Deel van het Rijkswegenplan 1932 in de provincies Groningen en Friesland

Wegenareaal na RWP1932:

In de jaren '20 voelde men vanwege het toenemende verkeersaanbod de behoefte tot uitbreiding en modernisering van het wegenbestand. Dit resulteerde in de totstandkoming van de Rijkswegenplannen 1927 en 1932 (RWP1932). In het RWP1932 werden aan de rijkswegen voor het eerst administratieve nummers toegekend. Deze administratieve nummering werd in de daaropvolgende RWP1938, RWP1948 en RWP1958 niet gewijzigd. Met het RWP1938 zouden autosnelwegen integraal onderdeel uit gaan maken van het nationale wegenstelsel. Een grote verandering volgde in het roemruchte RWP1968, het meest uitgebreide rijkswegenplan in de Nederlandse geschiedenis.

In het RWP1932 waren voor Groningen opgenomen de categorie III (groen) rijkswegen Leeuwarden - Groningen (nr. 39), Groningen - Nieuweschans/Duitse grens (nr. 42) en Groningen -

⁴⁰ opgaven diensten n.a.v. brief Inspecteur-generaal in Algemene Dienst van 28 april 1924, nr. 6286 (NA 2.16.05 inv. nr. 1775)

Drentse grens (nr. 31), evenals de categorie IV (geel) rijkswegen Groningen - Delfzijl (nr. 41), Drentse grens - Appingedam (nr. 33), Friesche Palen - Groningen (nr. 43) en een gedeelte van weg nr. 34.

Zoals uit het kaartfragment blijkt waren in het RWP1932 bestaande wegen opgenomen (zie wegenareaal) maar ook nieuw aan te leggen verbindingen (gestippeld). In de volgende beschrijving zien we wat er van deze plannen is terechtgekomen en welke wijzigingen zijn opgetreden. Het geeft ook een beeld van de ontwikkelingen van de droge infrastructuur waarmee de dienstkringen kregen te maken.

Rijksweg 39

Dit was de directe verbinding tussen Leeuwarden en Groningen en in het RWP1927 aangewezen als rijksweg (dienstkring Groningen) die in het RWP1932 administratief genummerd werd als rijksweg 39. In het RWP1968 werd deze weg opgenomen als verlenging van de bestaande rijksweg 9 die van Haarlem naar Groningen liep. Echter in het RWP1984 kwam het gedeelte Leeuwarden – Groningen van rijksweg 9 te vervallen en werd rijksweg 855 (N355). In het kader van de Wet Herverdeling Wegen werd per 1 januari 1993 weg 855 (N355) Leeuwarden – Buitenpost – Grijpskerk – Groningen overgedragen aan de provincies Friesland en Groningen.

Van rijksweg 43 en 42 tot A7/N7

In bijlage 5a werd het gedeelte van de nieuwe rijksweg 43 vanaf het RWP 1958 rijksweg 7 in Friesland al beschreven tot Heerenveen/Drachten. In 1958 werd het gedeelte tussen Lettebert en Hoogkerk geopend. Op 1 juli 1960 werd rijksweg 7 met één rijbaan opengesteld ten westen van Groningen waarmee de hele rijksweg tussen Heerenveen en Groningen gereed kwam. Dit betekende een uitbreiding voor de dienstkring Groningen. In 1968 opende het Julianaplein als een VRI-kruispunt (kruispunt met verkeersregelininstallatie). Tussen 1975 en 1983 kwam de ombouw tot autosnelweg van het gedeelte Drachten - Groningen gereed.

Het deel van de huidige A7 tussen Groningen en de Duitse grens stond tot in de jaren '80 bekend als rijksweg 42. In 1955 werd noordelijk van Winschoten een nieuw wegvak aangelegd en in dat jaar het gedeelte Hoogezand - Scheemda opengesteld. Het wegvak Winschoten- Bad Nieuweschans grens werd in 1969 als enkelbaans weg opgeleverd. Op 6 april 1993 werd door de minister het laatste wegvak tussen Engelbert en Hoogezand van de A7 als eerste snelwegsegment in de provincie Groningen opengesteld. Pas tussen 1988 en 1993 werd de rest van de A7 ten oosten van Groningen verdubbeld naar autosnelweg. In 2009 werd de N7 als 2x2, ongelijkvloerse autoweg aangelegd in het oosten van Groningen met het nieuwe knooppunt Euvelgunne.

Voordat de A7 er was, was de rijksweg die de stad Groningen verbond met Duitsland genummerd N860. Het gedeelte tussen Groningen en Hoogezand werd per 1 januari 1993 overgedragen aan de provincie Groningen omdat de weg geen bovenregionale functie meer had.

Van rijksweg 31 tot N371 en overdracht/ruiling met rijksweg 36/A28

Rijksweg 31 (Groningen – Drentse grens, dienstkring Groningen-West), de weg gedeeltelijk langs de Drentsche Hoofdvaart bleef vanaf het RWP1932 in de verschillende rijkswegenplannen als planweg opgenomen tot het RWP 1968. Vanaf dat moment werd de weg omgenummerd naar N371 en ter vervanging werden de rijkswegen 37 (Meppel – Hoogeveen) en 36 (Almelo – Hoogeveen – Groningen) als planweg opgenomen. Het grootste gedeelte van de N371 werd daarna aan een lagere overheid overgedragen. Rijksweg 36 werd in RWP1968 verlengd van Witte Paal via Hoogeveen, Assen en De Punt naar Groningen. In het RWP1984 werd rijksweg 36 (Hoogeveen – Groningen) omgenummerd naar rijksweg 28. In 1968 werd het noordelijk deel van de A28 tussen De Punt (Drenthe) en het Julianaplein (Groningen) geopend.

Rijksweg 41, onderdeel ruiling met provinciale weg N46

De N46 (Groningen - Eemshaven) was bijna altijd een provinciale weg (S4) die in het RWP1984 werd toegevoegd. De provincie Groningen had in 1979 een nieuwe weg tussen Groningen en de Eemshaven aangelegd (genummerd als N46).

Rijksweg 41 (Groningen – Delfzijl, dienstkring Delfzijl) was opgenomen in het RWP1932 en bleef behouden tot en met het RWP1968, behoudens enkele kleine wijzigingen zoals de verlenging naar Farmsum. In het RWP1984 was deze weg niet meer opgenomen als planweg. Per 1 januari 1984 werd de provinciale weg (N46), evenals de S7 (Appingedam – Zuidbroek) geruild met de rijkswegen 41 (Groningen - Delfzijl, werd N360) en 33 (gedeelte Delfzijl- Scheemda). Op 1 januari 2007 werd de N46 van Groningen (knooppunt Europaplein) naar de Eemshaven weer overgedragen aan de provincie Groningen.

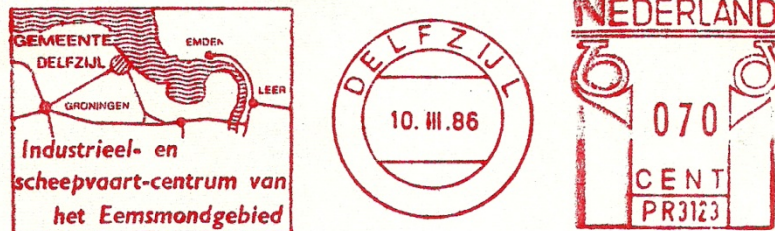
Oorspronkelijk was het gedeelte ten zuiden van Ten Post dat heden ten dage nog altijd de straatnaam 'Rijksweg' draagt een rijksweg en vanaf het RWP1932 onderdeel van rijksweg 41. Dit

nummer zou de weg tot het RWP1958 behouden. Toen rijksweg 41 met de provincie Groningen werd geruild tegen de N46 in 1979 bleef de weg in beheer bij Rijkswaterstaat en was tot 1992 genummerd als rijksweg 865. In het kader van de Wet herverdeling wegenbeheer werd dit wegvak (Ten Post – Garrelsweer – Delfzijl – Farmsum) per 1 januari 1993 overgedragen aan de provincie Groningen en onderdeel van de N865, N360 en N991.

Rijksweg 33, N33

In het RWP1948 werd de nieuwe rijksweg 33 (Zuidbroek - Delfzijl) over een ander tracé opgenomen en in het RWP1968 verlengd van Assen naar de geprojecteerde rijksweg 6 bij Appelscha (1200 km-plan). In het RWP1984 werd het gedeelte Delfzijl - Eemshaven toegevoegd. Op 22 november 1978 werd het gedeelte Zuidbroek - Siddeburen - Appingedam opengesteld, toen nog als provinciale autoweg (S7).

Per 1 januari 1984 werd deze weg door opname in het RWP1984 een rijksweg die van Assen-Zuid via Veendam en Appingedam naar de Eemshaven liep. Het traject Delfzijl - Eemshaven werd verbouwd tussen 2000 en 2006. Er werden rondwegen aangelegd bij Appingedam, Holwierde en Spijk. In samenwerking met de provincies Groningen en Drenthe werd de N33 tussen Assen en Zuidbroek verdubbeld (zie ook bijlage 9c). Met een extra financiële bijdrage van de provincie Groningen komt er bij Zuidbroek een klaverblad waardoor het later gemakkelijker en minder duur wordt om de N33 tussen Zuidbroek en Appingedam ook te verdubbelen.



Frankeerstempel gemeente Delfzijl

Van rijksweg 34 en 36 tot A28

De nieuw geprojecteerde rijksweg 34 (Groningen – Emmen) bleef vanaf het RWP1932 gehandhaafd. In het RWP1958 kwam er een nieuw tracé tussen Gieten en De Punt terwijl in het RWP1984 van rijksweg 34 het gedeelte Zwolle – Ommen – Holsloot kwam te vervallen. In het RWP1958 werd rijksweg 36 verlengd van Witte Paal via Hoozeveer, Assen en De Punt (Drenthe) naar Groningen (N34 in Groningen vervallen!). In het RWP1984 werd het gedeelte Hoozeveer – Groningen van rijksweg 36 omgenummerd in rijksweg 28.

De A28 vond in Drenthe en Groningen zijn oorsprong in de jaren '60. In 1968 opende het noordelijkste deel van de snelweg tussen De Punt (Drenthe) en het Julianaplein (Groningen). Het gedeelte in Groningen beslaat slechts ca 10 km.

b. Natte infrastructuur

Rijkswatermolen bij Nieuweschans en Oude- en Nieuw Statenzijl.

In de beschrijving van de dienstkringen in 1896 vinden we onder het areaal de 'Rijkswatermolen' bij Nieuweschans. In de beschrijving van de dienstkring in 1985 is er nog sprake van het Laantje te Nieuweschans, het Wijmeersterdiep te Nieuweschans evenals de sluis te Nieuw Statenzijl. In het voorontwerp voor het waterbesluit van 9 oktober 2008⁴¹ vinden we de tochtsloot bij de voormalige rijkswatermolen te Nieuweschans nog terug bij de andere wateren dan hoofdwateren in de provincie Groningen.

Tot het jaar 1824 voerden de vestinggronden Nieuweschans, de Lintelopolder en een deel van de Christiaan Eberhardpolder het water af op het Wijmeersterdiep via de (verdwenen) Wijmeesterzijl die lag aan de overzijde van de Aa bij Oude Statenzijl. In 1824 werd bij grenstraktaat (verdrag) met het Koninkrijk Hannover geregeld dat ieder land zijn eigen afwatering zou verzorgen. Er werd een nieuw kanaal gegraven op Duits grondgebied. Het 'Nederlandse' water mocht niet meer naar Duitsland afgevoerd worden maar stroomde naar een sloot. Een door het Rijk gebouwde watermolen bracht het water op de Westervoldse-Aa die verbreed werd. Het Rijk onderhield de molen, molentocht, het Oude Wijmeersterdiep enzovoorts. Volgens het reglement van het waterschap Westervolde maakten de voormalige vestinggronden van Nieuweschans, voor zover bemalen door de Rijkswatermolen, deel uit van het eerste onderdeel van het waterschap

⁴¹ Waterbesluit van 30 november 2009, Stbl. 548, in werking per 22 december 2009)

Westerwolde. Dit waterschap maakte na een eerdere fusie per 1 januari 2000 deel uit van het grote fusiewaterschap Hunze en Aa's.

In 1707 besloot de toenmalige Raad van State om in deze regio om militair-strategische redenen een afwateringssluis (in Groningen aangeduid als 'zijl') aan te laten leggen en zo ontstond 'Oude Statenzijl', een buurtschap in de huidige gemeente Reiderland. De sluis speelde een belangrijke rol in de verdediging van de oostgrens van de Republiek om zo nodig het omliggende land onder water te kunnen zetten. Als gevolg van de voortschrijdende inpolderingen van het Noord-Groninger land (onder andere tussen 1862 en 1864 werd de Reiderwolderpolder ingedijkt) werd er in 1876, iets noordelijker, een nieuwe spuisluis gebouwd, bij 'Nieuwe Statenzijl'. Dit was een grote spuisluis die via de Westerwoldse Aa die vanaf Nieuweschans ook wel de Binnen Aa wordt genoemd en het overtollige water afvoert naar de Dollard.

De spuisluis werd in 1907 uitgebreid met een schutsluis ten behoeve van de kleine binnenvaart die zich daar bezig hield met het transport van aardappelen en bieten. Het ontwerp van de zeesluis was van T. (Taeke) Huitema (22/2/1872-9/2/1974) wiens plan ongewijzigd werd goedgekeurd. Hij kreeg die opdracht toen hij van zijn eerste standplaats Vreeswijk (rivier) overgeplaatst werd naar Oost-Groningen (dienstkring Winschoten 1/9/1903-1/10/1908). Huitema werd ook met het toezicht op de uitvoering belast. Enkel de sluis werd door het Rijk gebouwd (overige werken door het waterschap) zoals dit ook het geval was geweest bij de Oude en Nieuwe Statenzijl. Dit was omdat bij die werken niet alleen Nederlandse maar ook Duitse belangen waren betrokken omdat ook Duits gebied er door naar de Dollard afwaterde. De sluizen waren in beheer en onderhoud bij het Rijk. De bediening van de sluizen geschiedde door het Waterschap Westerwolde en opvolgers. Tegenwoordig heeft de schutsluis een bescheiden functie voor de recreatievaart.

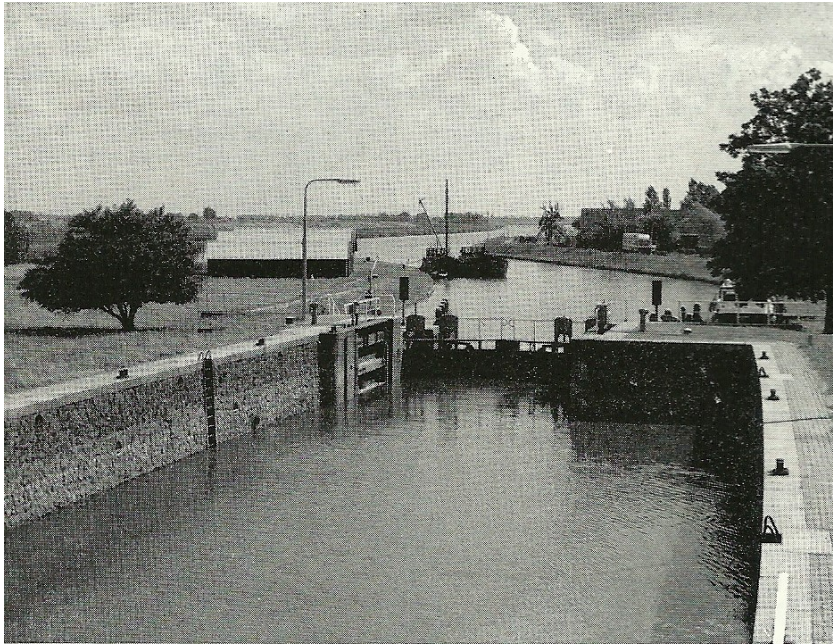


Foto oude schutsluis⁴²

Mede nog als uitvloeisel van het Deltaplan en de gewenste vergroting van de waterafvoer via de Westerwoldse Aa op de Dollard werd een nieuwe schutsluis en uitwateringssluis in de zeedijk te Nieuw Statenzijl (gemeente Beerta) gebouwd. Hierdoor zou de nieuw gebouwde spuisluis op de Landpunt van Reide nooit gaan functioneren. Op 21 mei 1991 werden de nieuwe sluizen in Nieuw Statenzijl door Koningin Beatrix officieel in gebruik genomen.

De sluizen te Nieuwe Statenzijl, de Westerwoldse Aa (incl. jaagpad) en het Oude Wijmeesterdiep, Rille, Molen A werden overgedragen aan het waterschap Reiderzijlvest dat in 1992 samen met het Drenthse Veenmarkten op ging in het waterschap Dollardzijlvest⁴³.

⁴² OTAR juli 1990

⁴³ KB 91 010 844



Postbus 1
9698 ZG Wedde

Frankeerstempel waterschap Dollardzijvest



Panorama Nieuw Statenzijl (bron Beeldarchief Rijkswaterstaat)

Buitengeul Zoutkamp/van het Rietdiep in relatie tot de Lauwerszeewerken

Tot het areaal van de dienstkringen (1896/1924) behoorden de buitengeul Zoutkamp en de geul van het Rietdiep. Het beheer en onderhoud van de haven van Zoutkamp werd in 1876 aan het Rijk overgedragen⁴⁴. Zoutkamp lag op een strategische plek aan de monding van het Reitdiep in de Lauwerszee. Tot het gereedkomen van het Eemskanaal in 1876 was dit de enige toegang tot de stad Groningen vanaf zee en tot 1877 had het dorp een veerverbinding over het Reitdiep. In dat jaar werd het Reitdiep tussen Zoutkamp en Nittershoek afgesloten met de provinciale dijk met daarin de Groote Provinciale sluis die de bijnaam 'Poort tot Groningen' kreeg. Friesland kreeg in verband met de eigen waterhuishouding in dezelfde dijk de 'Friese sluis' ernaast als afsluiting van de Lauwers. Vanuit de buitenhaven vertrok later ook de veerboot die via Oostmahorn naar Schiermonnikoog voer. Nadat, zeer tegen de zin van de bevolking, de Lauwerszee was afgesloten werd de haven in 1969 verplaatst naar Lauwersoog. Daar vonden enkele tientallen trawlers en garnalenkotters een nieuwe ligplaats. De betonningsdienst kreeg er een plek en de veerboot van Wagenborg naar Schiermonnikoog vertrok sindsdien ook vanaf Lauwersoog.

Landpunt Reide

Een ander bijzonder beheersobject van de dienstkring Delfzijl waren de werken van de Punt van Reide dat in de lijst van het Bestuursakkoord Water wordt vermeld als overig RWS beheersgebied dat regionaal beheerd zou moeten worden (zie ook waterkeringen).

De Punt van Reide is een Nederlands schiereilandje dat behoort tot de gemeente Delfzijl en ligt tussen de Dollard en de Eems nabij Termunten. De landtong is een restant van de oeverwal van de Eems die door de stormvloed niet is weggeslagen. Hierop lagen eertijds twee dorpen: Oosterreide en Westerreide. Het schiereiland bestaat grotendeels uit kwelders. Aan het eind bevinden zich enkele wierden. Volgens de 17^e-eeuwse historicus Ubbo Emmius liep de Reider Ee (het verlengde van de Westerwoldse Aa) tussen beide dorpen Ooster- en Westerreide door.

In de jaren 1970 werd voor 30 miljoen gulden op de Punt een sluisencomplex aangelegd dat water zou ontvangen van het aan te leggen buitendijkse Dollardkanaal. Dit kanaal is uiteindelijk vanwege milieubezwaren nooit aangelegd en de sluis is afgebroken. De Punt van Reide is tegenwoordig Staatsnatuurmonument en het terrein is in beheer gegeven aan de Stichting Het Groninger Landschap.

Noord-Willemskanaal

Het Noord-Willemskanaal is de scheepvaartverbinding tussen de Drentsche Hoofdvaart ten westen van Assen en de stad Groningen (ca 38 km). In bijlage 5c (Drenthe) is een beschrijving van dit kanaal opgenomen. De dienstkring Groningen was vanaf 1958 beheerder van het Groninger

⁴⁴ KB van 27 mei 1876, Stbl. 105

gedeelte van het Noord-Willemskanaal. Dit gedeelte van het kanaal werd per 1 januari 1994 overgedragen aan de provincie Groningen⁴⁵.

Waterkeringen

Het in 1826 aan de provincie overgedragen beheer en onderhoud van zeeweringen langs Dollard en Eems en van de landpunt Reide, kwam in per 1 januari 1869 weer aan het Rijk toe⁴⁶. Geleidelijk gingen deze beheerstaken weer over naar de provincie en waterschappen zodat in 1958 het Rijk nog slechts 13,4 van de in totaal 90,8 km zeeweringen in beheer en onderhoud had.

In het Rijkszeeweringenreglement van 22 december 1937, Stbl. 5790 werden voor Groningen vermeld:

- Rijkszeedijken bij de Nieuwe Statenzijl evenals oeververdedigingen langs de geulen buiten die sluizen en de slaperdijken ter weerszijden van de Oude Statenzijl;
- De Rijks-Dollardijk, de Rijks-Dallingerweesterdijk en de oeververdedigingen, hoofden, dammen en stranden van de landpunt Reide;
- De Rijkszeedijk langs de haven van Delfzijl met de tot die haven behorende hoofden en dammen;
- De duinen op Rottumeroog en op de Rottumerplaat;
- De dam met aanlegplaatsen en het aanleghoofd voor de veerboten en voor de rijksvaartuigen te Oostmahorn.

In de beschrijving van de dienstkring Delfzijl van 1975 (zie 1g) vinden we deze gedeelten veelal nog terug (gedeelten van de rijksdijken te Delfzijl, Fiemel en Nieuw-Statenzijl evenals oeververdediging onder andere landpunt Reide). In het kader van het Deltaplan moest de zeedijk te Delfzijl worden aangepast waarbij ook de in de bestaande dijk aanwezige coupures.

Eems-Dollardgebied

De Dollard is een zeearm en onderdeel van de Waddenzee en ligt op het grensgebied van Nederland en Duitsland. De rivier de Eems mondt uit in de Dollard. Ten noorden van de Dollard ligt de Duitse stad Emden en ten westen ligt de Nederlandse stad Delfzijl. Het grootste deel van de Dollard is beschermd natuurgebied. Het gebied bestaat uit kwelders, slikken en wadden waar de natuur haar gang kan gaan. Ten oosten van het plaatsje Termunten wordt de Dollard van de Eems gescheiden door het schiereiland Punt van de Reide. Het Eems-Dollard gebied behoort tot het beheersgebied van de dienstkring Delfzijl. Zie verder bijlage 5p.

Havens

Voor 1819 was de haven van Delfzijl in beheer bij het Rijk. Op 1 januari 1820 droeg de provincie Groningen het beheer over aan de gemeente Delfzijl. Op 1 juli 1897 kwam de haven op grond van een KB weer in beheer en onderhoud van het Rijk⁴⁷.

Na voltooiing van de nieuwe havenwerken werd met de provincie Groningen een overeenkomst gesloten die bij een wet van 2 juni 1960 werd bekrachtigd. Bepaald werd dat de haven eigendom van het Rijk bleef en het onderhoud van de havenwerken evenals de kosten van eventuele uitbreiding voor rekening van het Rijk kwamen. Het beheer en de exploitatie ging op 1 januari 1961 over in handen van de provincie. Door de vestiging van de Koninklijke Nederlandse Soda Industrie te Delfzijl moest de buitenhaven worden vergroot en een buitendijkse industriehaven worden aangelegd voor een totaal bedrag van 10 miljoen gulden. Op grond van de overeenkomst van 1909 zou het Rijk de kosten moeten betalen. Er werd een afspraak gemaakt dat uitsluitend de werken voor de sodafabriek op diens kosten zouden geschieden en voor het overige een evenredig deel. Voorts zou er een gemeenschappelijke regeling komen.

Op 31 juli 1957 ondertekende de koningin te La Tour Foudu de wet Havenschap Delfzijl⁴⁸. De wet hield onder meer in dat het Rijk deel nam aan een gemeenschappelijke regeling tot oprichting van het Havenschap Delfzijl. De provincie en de gemeente Delfzijl waren bevoegd aan de regeling deel te nemen. Het Rijk droeg het eigendom en het onderhoud van de haven en havenwerken te Delfzijl om niet over aan het havenschap. Als vergoeding voor de overneming van het onderhoud ontving het havenschap van het Rijk een uitkering van 8,5 miljoen gulden in vierjaarlijkse termijnen. Bij een batig saldo kreeg het Rijk de helft en bij een nadelig saldo betaalde het Rijk de helft. De provincie Groningen droeg het beheer over aan het havenschap. Sinds 1966 vestigde zich op het industrieterrein in Delfzijl nog het Aluminiumbedrijf Alder dat jammer genoeg eind 2013 failliet ging.

⁴⁵ KB 95 006 579

⁴⁶ KB van 17 oktober 1868, nr. 31 (Boogaard, 5^e vervolg 1869)

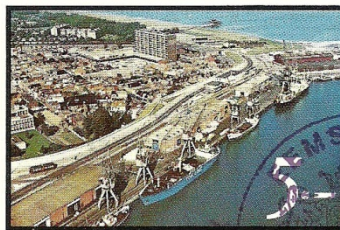
⁴⁷ KB van 15 mei 1897, nr. 116 (Boogaard, 34^e vervolg, 1897)

⁴⁸ Wet van 31 juli 1957, Stbl. 373, houdende gemeenschappelijke regeling tot oprichting van het Havenschap Delfzijl (Boogaard, 95^e vervolg, 1957)

OPENING EEMSHAVEN
EN NIEUWE HAVENMOND
VAN DELFZIJL

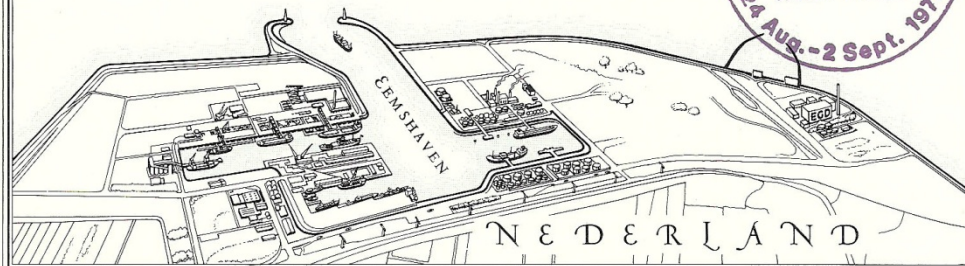
PROVINCIE GRONINGEN

7 juni 1973



HAVEN DELFZIJL

DEEL VAN DE NEDERLANDSE RIJKE



DEEL VAN DE NEDERLANDSE RIJKE

DEEL VAN DE NEDERLANDSE RIJKE

*Herdenkingsblok van de haven Delfzijl. Op 7 juni 1973
werd tegelijk met een uitbreiding van de haven van Delfzijl de
Eemshaven (beiden Groningen Seaports) door Koningin Juliana geopend*