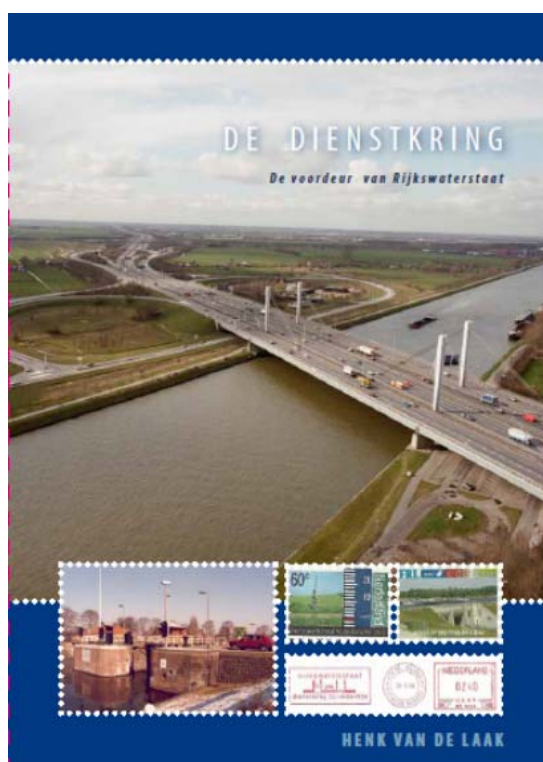


***Bijlage 5q:
De organisatie en beheersobjecten van de
directie Oost-Nederland van Rijkswaterstaat
van 1 januari 1994 tot 1 april 2013***

Behoort bij de publicatie:



1-2-2016

© Henk van de Laak

ISBN: 978-94-6247-047-7

Alle rechten voorbehouden. Niets uit deze uitgave mag worden verveelvoudigd, opgeslagen in een geautomatiseerd gegevensbestand of openbaar gemaakt in enige vorm of op enige wijze, zonder voorafgaande schriftelijke toestemming van de uitgever.

Bijlage 5q: Oost-Nederland¹

Ministerie van Verkeer en Waterstaat



Rijkswaterstaat

Retouradres postbus 9070, 6800 ED Arnhem

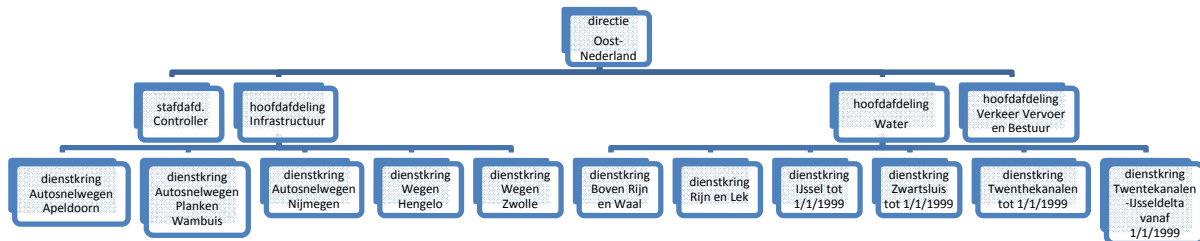


Frankeerstempel directie Oost-Nederland

1. Organisatie

a. Periode van 1 januari 1994 tot 1 oktober 2004

Per 1 januari 1994 zijn de directies Gelderland (bijlage 5e) en Overijssel (bijlage 5d) samengevoegd tot de nieuwe directie Oost-Nederland.



Frankeerstempel dienstkring Hengelo

b. Periode van 1 oktober 2004 tot 1 januari 2005

Via het Ondernemingsplan 2004 werd de Rijkswaterstaatorganisatie klaar gemaakt voor de vereisten van de agentschapstatus. De regionale diensten kregen daarbij een uniforme structuur met binnen de diensten drie directies: Bedrijfsvoering, Wegen & Verkeer, en Water en Scheepvaart met directeuren aan het hoofd, die samen met de hoofdingenieur-directeur het directieteam van een dienst vormden. Het begrip 'directie' – tot dat moment gebruikt voor de regionale organisatievorm – was daarmee vervangen door 'dienst'. Afsproken werd, dat voor de eenduidigheid, alle diensten per 1 oktober 2004 in plaats van de tot dan toe gebruikelijke aanduiding (bijv.) 'directie Oost-Nederland' zou worden: 'RWS Oost-Nederland'.

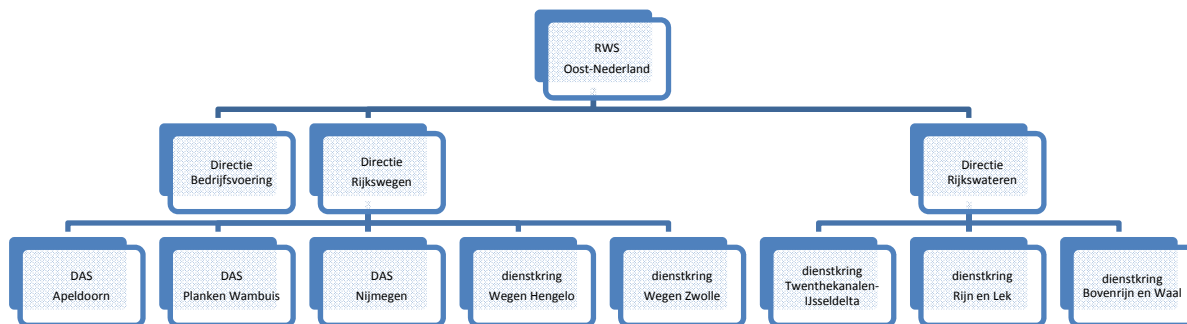
¹ In de organogrammen zijn enkel de geografisch begrensde diensten opgenomen, dus geen de werktuigkundige en elektrotechnische diensten, scheepvaartdiensten, studiediensten, aanlegdiensten etc.



Ministerie van Verkeer en Waterstaat
 Directie Oost-Nederland
 Dienstkring Boven-Rijn en Waal
 Postbus 335
 6500 AH Nijmegen



Frankeerstempel dienstkring Boven-Rijn en Waal



Frankeerstempel dienstkring Autosnelwegen Planken Wambuis

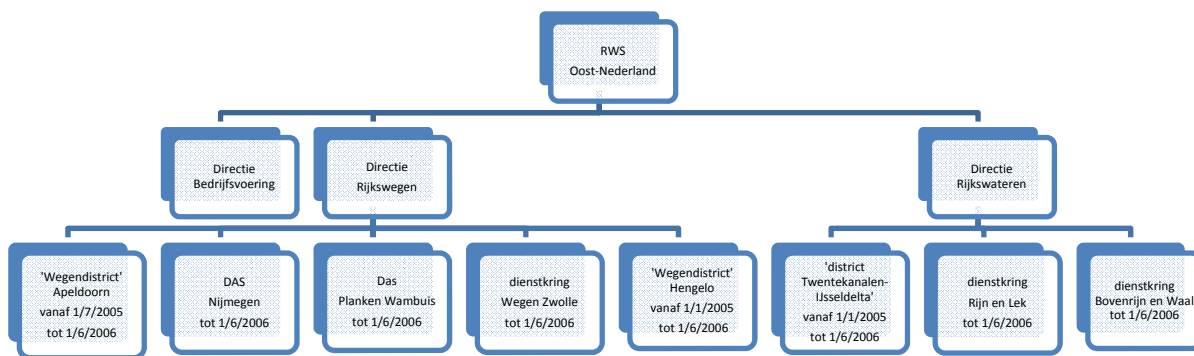


Frankeerstempel dienstkring Autosnelwegen Nijmegen

c. Periode van 1 januari 2005 tot 1 juni 2006.

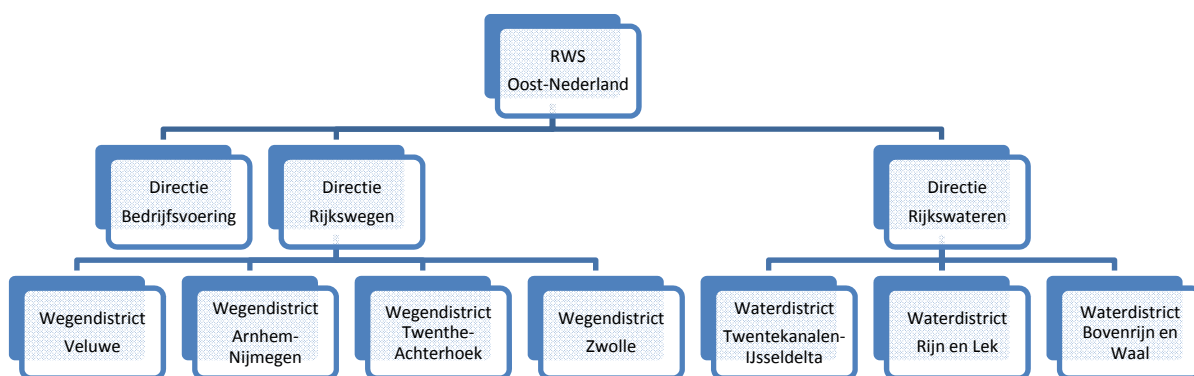
De uitwerking van het Ondernemingsplan 2004 betekende ook het einde van de geschiedenis van de dienstkringen. De dienstkringen, die zich vanouds richtten op het beheer en onderhoud van de droge en natte hoofdinfrastructuur werden omgevormd tot districten. Ook de werktuigkundige-elektrotechnische diensten, evenals de scheepvaartdiensten werden daarbij opgeheven en er kwam een corporate en uniforme buitendienstorganisatie, die de naam water- en wegendistricten kregen. Deze reorganisatie moest uiterlijk 1 januari 2007 afgerond zijn.

Binnen de directie Gelderland was er nog een tussenfase, waarbij er van 4 droge dienstkringen/districten naar 3 wegendistricten werd overgegaan. Dit vond plaats in de periode van 1 januari 2005 tot 1 juni 2006. Deze schemerperiode wordt door mij nog tot de dienstkringperiode gerekend.

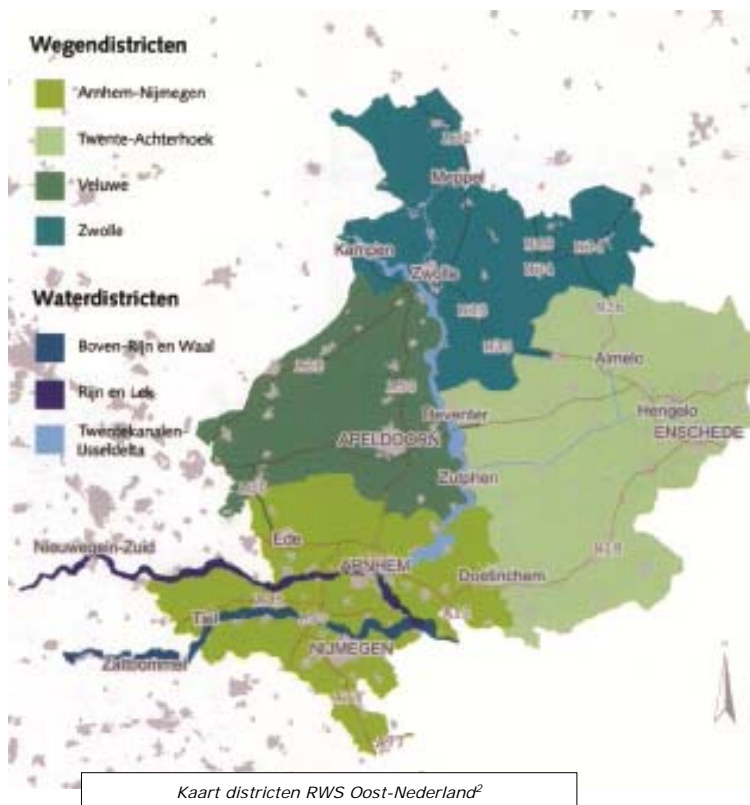


d. Periode van 1 juni 2006 tot 1 april 2013.

Vanaf 1 juni 2006 was ook de directie Gelderland volledig ingericht met wegen- en waterdistricten.



2



² Kaart uit brochure RWS Oost-Nederland "De voordeur van Rijkswaterstaat in de region", juni 2006

e. Periode na 1 april 2013

In het in juni 2011 verschenen Ondernemingsplan 2015 ('Eén Rijkswaterstaat, elke dag beter!') werd een nieuwe koers aangekondigd met een nieuwe hoofdstructuur voor Rijkswaterstaat. Vanuit het principe van één Rijkswaterstaat, worden de districten opnieuw ingericht zodat wegen en water gecombineerd zijn. Op 1 april 2013 werd de nieuwe organisatiestructuur vastgesteld, waarbij de combi-districten een gewone afdeling werden binnen de regionale directies. De naam werd Rijkswaterstaat Oost-Nederland.

2. Beheersobjecten.

a. Natte infrastructuur

Tientallen jaren was er discussie tussen het Rijk en de provincies over de overdracht van de Overijsselse Vecht. Op 20 december 2004 was het zover, dat de dienst Oost-Nederland per 1 december 2005 - dus circa 140 jaar na de wens van Thorbecke – dit waterstaatswerk als uitvloeisel van Brox-Nat kon overgedragen aan de waterschappen Groot Salland (vanaf de monding van de rivier de Regge bij Ommen tot de monding in het Zwarte Water) en Velt en Vecht (vanaf Duitse grens t/m monding van de rivier de Regge bij Ommen). De acht mensen die vanuit Rijkswaterstaat Oost-Nederland werkten op de Vecht hebben een functie gekregen bij de beide waterschappen.

Tot 1 januari 1999 werd de naam dienstkring Twentekanalen gehandhaafd. Per die datum werden de dienstkringen Zwartsluis, IJssel en Twentekanalen opgeheven en werd de dienstkring Twentekanalen-IJsseldelta ingesteld en later werd dit waterdistrict Twentekanalen-IJsseldelta tot 1 april 2013.



Frankeerstempel dienstkring Twentekanalen IJsseldelta

Naar verwachting wordt vanaf 2016 gestart met de verruiming van de Twentekanalen voor de zogenoemde klasse Va-schepen. In dit project is ook opgenomen sluis Eefde uit te breiden met een tweede sluis. Sluis Eefde, de poort van Twente, is de enige toegang tot de Twentekanalen en de tweede sluis is straks geschikt voor het grootste type schip (maximale vaardiepte van 3,50 m), dat toegestaan wordt op het verruimde kanaal. De verwachting is dat uiterlijk 2020 de nieuwe sluis gereed is.

In de bijlagen 5e, 5d en 5n is verder de geschiedenis van het natte areaal beschreven.

Het beheersgebied van de natte dienstkringen per 1 januari 2000 is:

Dienstkring Boven-Rijn en Waal

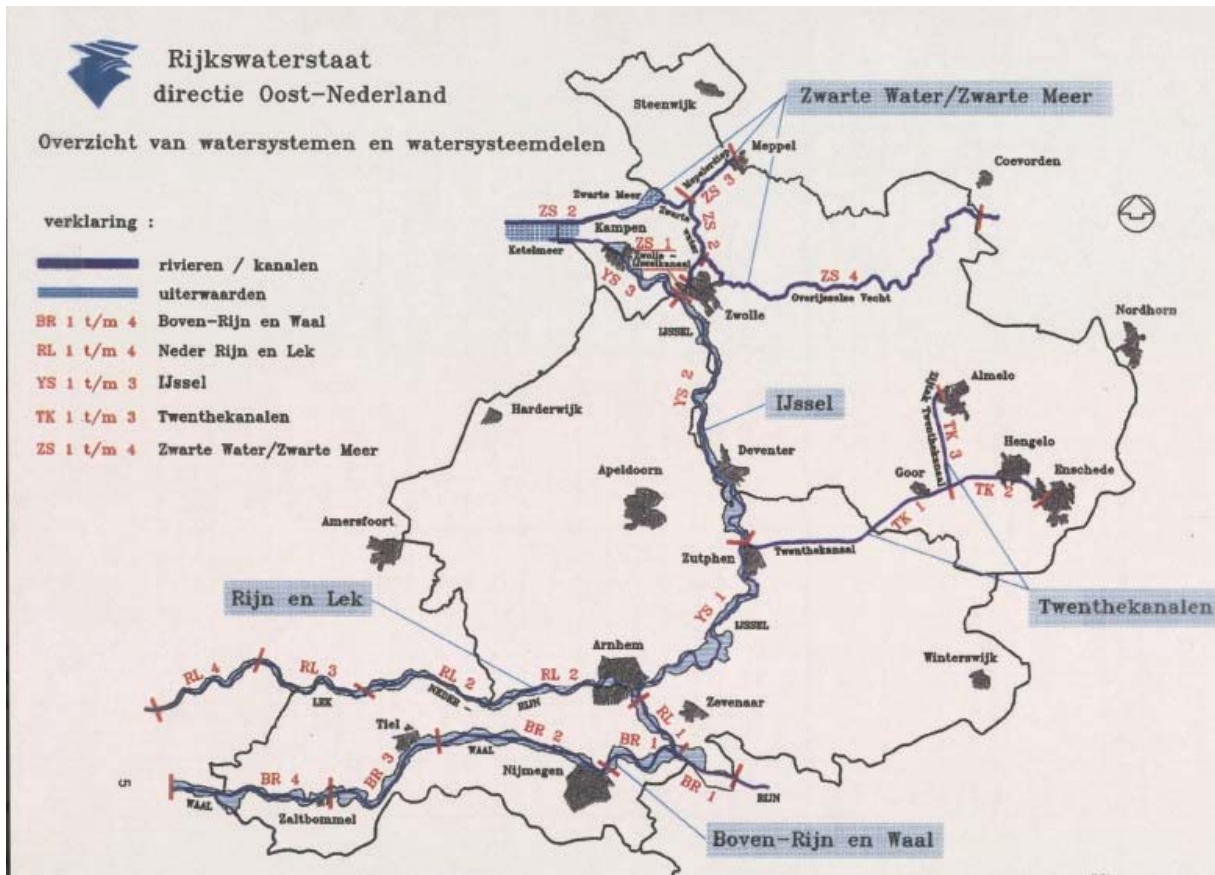
Het beheersgebied omvat de Boven-Rijn en de Waal. Deze hoofdtransportas is een belangrijke slagader van het transport over water vanaf Rotterdam naar het Duitse Ruhrgebied. Er zijn twee verkeersposten (Weurt en Tiel).

Dienstkring Rijn en Lek

Het beheersgebied is het Pannerdensch kanaal, de Neder-Rijn en de Lek met de drie sluis- en stuwcomplexen nabij Driel, Amerongen en Hagestein. In Amerongen en Hagestein zijn waterkrachtcentrales gebouwd.

Dienstkring Twentekanalen-IJsseldelta

Het beheersgebied betreft de IJssel van de IJsselkop bij Arnhem tot aan de monding in het Ketelmeer, de Twentekanalen, de Overijsselse Vecht en het Meppelerdiep.



Kaart natte areaal RWS Oost-Nederland³

b. Droge infrastructuur

De snelwegen in Gelderland zijn behoorlijk druk. Van deze snelwegen zijn er recent een aantal verbreed of worden voor 2020 verbreed. De breedste snelweg is de A2 door het westen van de provincie die 2x4 en 2x3 rijstroken telt. Ook de A12 en A50 tellen deels 2x3 rijstroken. Ook spitsstroken en plusstroken kunnen we op deze snelwegen vinden, zoals op de A1 tussen Apeldoorn en Deventer. Gelderland is een belangrijke doorvoerprovincie, met drie belangrijke hinterlandverbindingen naar Duitsland, namelijk de A1, A12 en A15-A73.

In de bijlage 5e en 5d is de geschiedenis van het wegenareaal beschreven

Wegenareaal Oost-Nederland per 1 januari 2000

Dienstkring Wegen Zwolle

- A28: Zwolle (IJsselbrug) – Staphorst, knooppunt Lankhorst (23,4 km)
- A32: Staphorst, knooppunt Lankhorst – Meppel – De Bless (24,1 km)
- N50: Geldersekaade – Kampen, rijksweg 857 (7,7 km)
- N34: Ommen – Witte Paal, rijksweg 36 – grens provincie Drenthe (27,1 km)
- N35: Zwolle – Nijverdal West (46,8 km)
- N50: Kampen, rijksweg 838 – Tweede IJsselbrug (3 km)

Dienstkring Autosnelwegen Apeldoorn

- A1: Hoevelaken – Kootwijk – Deventer (55,4 km)
- A28: rijksweg 1, knooppunt Hoevelaken – Zwolle (IJsselbrug) (62,7 km)
- A30/N30: gemeentegrens Barneveld – rijksweg 1 (5,2 km)
- A50: Woeste Hoeve – Hattem – rijksweg 28, knooppunt Hattermerbroek (45,5 km)
- N50: rijksweg 28, knooppunt Hattermerbroek (11 km)
- N50: Kampen, rijksweg 857 – Kampen (3,3 km)
- N50: IJsselmuiden -6,6 km) brug over de Ramsgeul (Ramspolbrug)

³ Rijkswaterstaat Oost-Nederland, Beheersplan Nat 1996

Dienstkring Wegen Hengelo

A1: Deventer – rijksweg 35, knooppunt Azelo (38,4 km)

A1: rijksweg 35, knooppunt Buren – Duitse grens (23,4 km)

N18: grens provincie Gelderland – Enschede (16 km)

A35: Almelo – Enschede (18,9 km)

N35: Enschede – Oostweg – Duitse grens (9,8 km)

N35: Nijverdal Oost – Almelo West (9,4 km)

N36: rijksweg 835 Wierden – Vriezenveen – Witte Paal, rijksweg 834 (26,4 km)

Dienstkring Autosnelwegen Planken-Wambuis

A12: Veenendaal – Duitse grens (48 km)

A15: Gorinchem – Kesteren – Bemmelen (63,7 km)

A18: Babberich, knooppunt Oud-dijk – Didam – Doetinchem – Varsseveld (22,3 km)

N18: Varsseveld – grens provincie Overijssel (28,7 km)

N30/A30: Ede – gemeentegrens Barneveld (9,7 km)

A50: Heteren – Arnhem, knooppunt Grijsoord (9,9 km)

A50: Arnhem, knooppunt Waterberg – woeste Hoeve (12,3 km)

Dienstkring Autosnelwegen Nijmegen

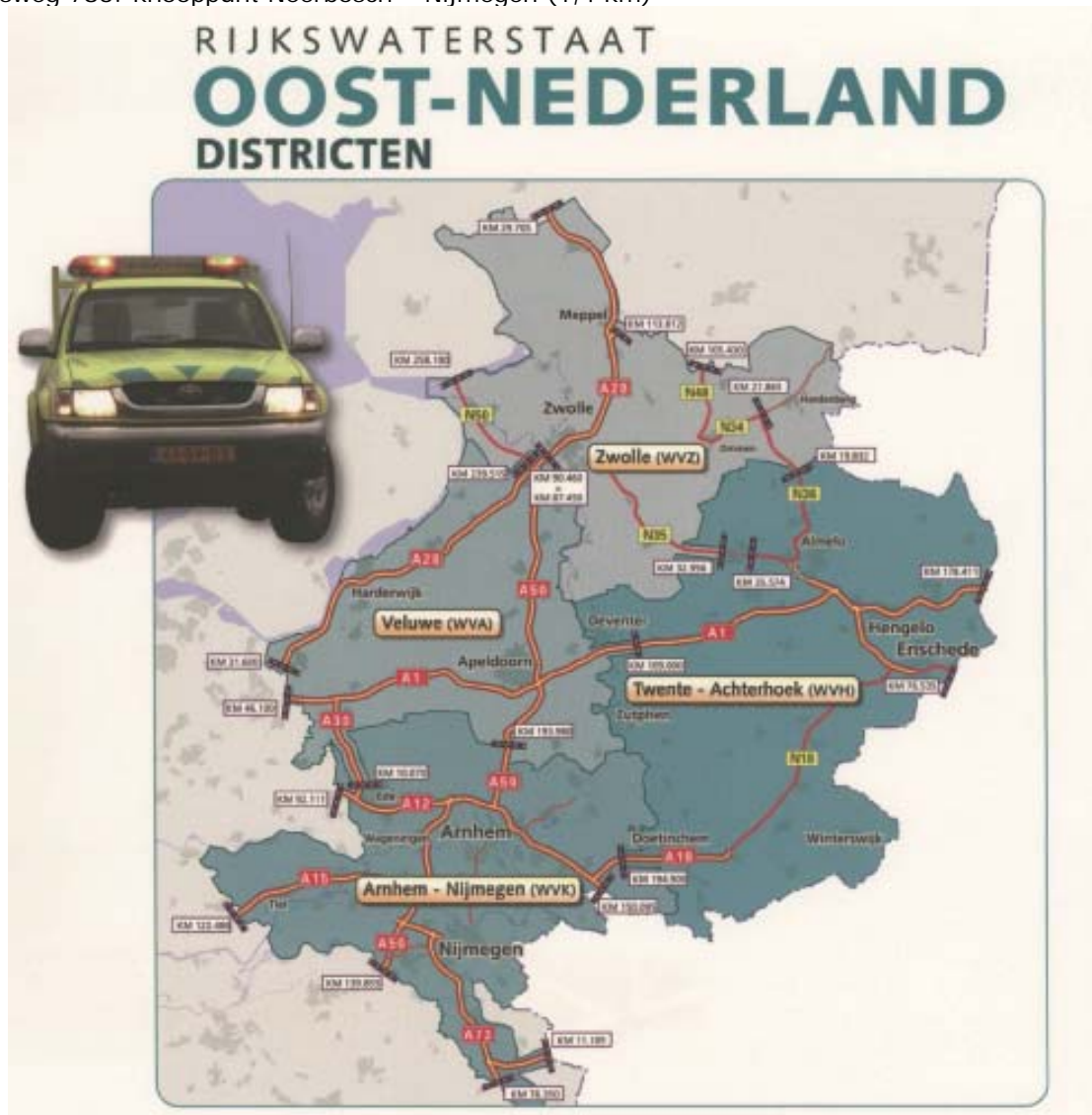
A2: Culemborg – Martinus Nijhoffbrug – Maasdriel (24,7 km)

A50: Ravestein – Heteren (21 km)

A73: Boxmeer – rijksweg 77, knooppunt Rijkevoort – rijksweg 50, knooppunt Ewijk (31,6 km)

A77: rijksweg 73, knooppunt Rijkevoort – Duitse grens (10 km)

Rijksweg 783: knooppunt Neerbosch – Nijmegen (1,4 km)



4

Kaart wegendistricten Oost-Nederland met hun wegenareaal⁴

⁴ Rijkswaterstaat Oost-Nederland, brochure indeling wegendistricten, 2006